

▲ Obr. 1 Budovy Winternitzových automatických mlýnů po obnově, vizualizace (zdroj: ŠÉPKA ARCHITEKTI)

Obnova Winternitzových automatických mlýnů v Pardubicích



Ing. Jaroslav Sýkora

Vystudoval Fakultu stavební ČVUT v Praze, obor podnikání a řízení ve stavebnictví. Autorizovaný inženýr v oboru pozemní stavby. Pracuje ve firmě Metrostav a.s. Řídil mj. zakázky Rekonstrukce areálu Jezuitské koleje v Kutné Hoře, I. etapa, Rekonstrukce železniční stanice Praha hlavní nádraží, Výstavba areálu Územního odboru Policie ČR v Chrudimi. E-mail: jaroslav.sykora2@metrostav.cz

V květnu loňského roku byla zahájena obnova Winternitzových automatických mlýnů v Pardubicích. Objekt, jehož výstavba začala v roce 1909 a který byl prohlášen národní kulturní památkou České republiky, bude využíván v 21. století k novému účelu – jeho hlavní budova bude sloužit jako sídlo Východočeské galerie.

Úvod

Obnova Winternitzových automatických mlýnů v Pardubicích, jejichž výstavba se datuje do roku 1909, započala v květnu 2020. V hlavní budově bude nově umístěna Východočeská galerie v Pardubicích. Investorem stavby je Pardubický kraj, architektonické řešení navrhl Ing. arch. Petr Všečeka se studiem TRANSAT architekti, stavbu zhotoví Společnost pro obnovu Automatických mlýnů v Pardubicích, kterou tvoří lídr Metrostav a.s. společně s firmou Chládek a Tintěra, Pardubice a.s.

▼ Obr. 2 Areál Winternitzových automatických mlýnů v Pardubicích po obnově, vizualizace (zdroj: ŠÉPKA ARCHITEKTI)





▲ Obr. 3 Východní fasáda hlavní budovy po demolici nepůvodního schodiště

Projekt je součástí plánované širší transformace území bývalých Automatických mlýnů, která je rozdělena do několika dalších projektů s různými investory a dodavateli. Jedná se o úpravy parteru, Polytechnické dílny, obnovu Gočárova síla atd. V rámci výstavby Polytechnických dílen, které rovněž realizuje divize 9 firmy Metrostav a.s. ve sdružení s firmou Chládek a Tintěra, Pardubice a.s., bude rekonstruována sousední část stavby skladové haly, která přímo přiléhá k moučnému silu z východní strany. V rámci obnovy síla, propojeného s budovou mlýnice Gočárovým obloukem se spojovací chodbou, vzniknou výstavní prostory v parteru a v obilných násypkách, víceúčelový sál v nejvyšším podlaží a veřejně přístupná střešní terasa.

Historie

Winternitzovy mlýny v Pardubicích představují objekt navržený přední osobností české moderní architektury 20. století, Josefem Gočárem, pro bratry Egona a Karla Winternitzovy. Jedná se o monumentální stavbu ve stylu geometrické moderny, rozšířené po 1. světové válce o dostavbu s prvky odkazujícími k renesanční architektuře, a je

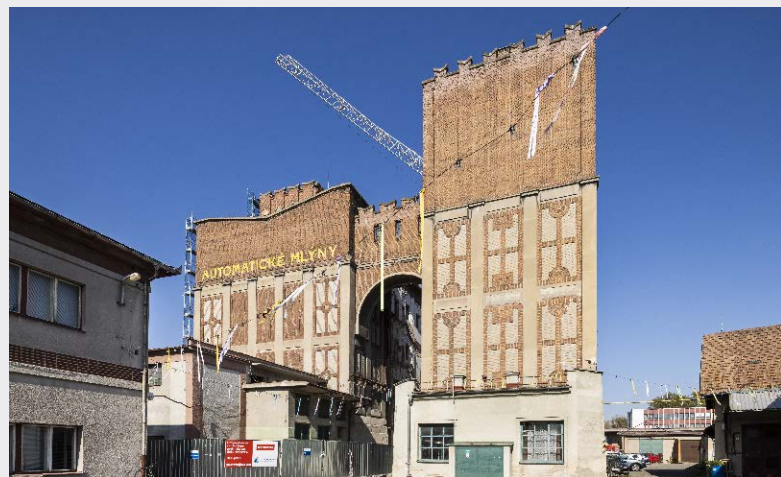
▼ Obr. 4 Obnova západní fasády hlavní budovy

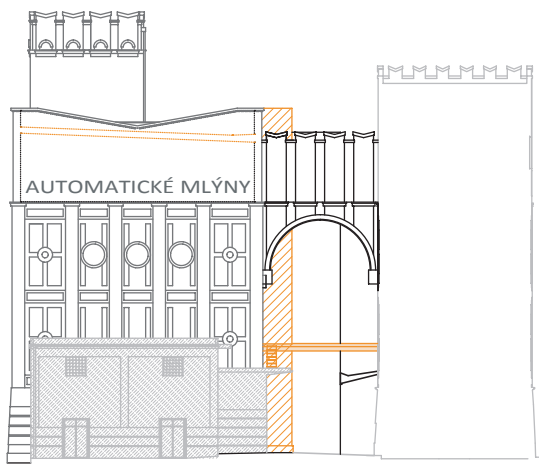


první Gočárovou realizací v Pardubicích. Objekt stojí na pravém břehu Chrudimky před jejím soutokem s Labem v těsné blízkosti renesančního historického centra města. Areál monumentálních budov vznikl v několika etapách.

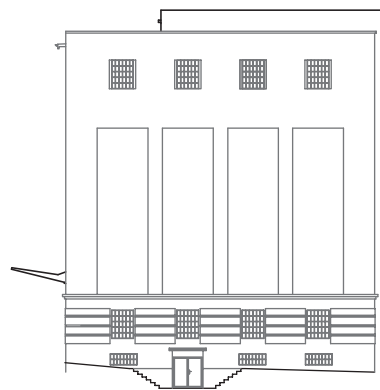
Stavba první budovy proběhla v letech 1909 až 1911. V roce 1919 si následky požáru vyžádaly rozsáhlé úpravy, zejména nástavbu pro hasicí systém; další stavební rozšíření proběhlo v letech 1922 a 1926, kdy bylo dostavěno nejvyšší patro dominantní vodárenské věže a samostatná věž síla připojená mostem s obloukem do podoby mytické „lštařiny brány“. Po roce 1960 byla realizována přístavba křídla mlýnů u Chrudimky. V roce 2013 byl provoz mlýnů ukončen a objekt nabídnut k prodeji. O rok později byly dva objekty mlýnů zařazeny na seznam národních kulturních památek České republiky. Roku 2016 areál zakoupili manželé Smetanovi. Ing. arch. Lukáš Smetana při hledání nového využití areálu oslovil ZETTE ateliér s.r.o. Ing. arch. Zdenka Balíka a společně určili vizi celého komplexu. Následně Ing. arch. Balík ke spolupráci přizval renomované architektky Ing. arch. Petra Všetěčku a prof. Ing. akad. arch. Jana Šépku, na jehož doporučení byl tým rozšířen o Ing. arch. MgA. Marka Přikryla a Ing. arch. Martina Prokše. V roce 2018 se vlastníkem hlavní budovy mlýnů stal Pardubický kraj.

▼ Obr. 5 Jižní pohled na hlavní budovu





▲ Obr. 6 Pohled jižní – stávající stav (zdroj: TRANSAT architekti)



▲ Obr. 7 Pohled severní – stávající stav (zdroj: TRANSAT architekti)

- prvky k demontáži – stroje, tobogány, výplně otvorů, svítidla apod. šetrně demontovat, chránit, uložit v moučných silech
- šetrné rozebrání cihel
- bourání konstrukcí
- části stavby k demolicí
- bourané konstrukce betonové
- bourané konstrukce železobetonové
- bourané konstrukce z cihel plných pálených
- výkopy, prohlubně
- bourání podlah
- odstranění ocelové konstrukce přístřešku



▲ Obr. 8 Pohled východní – stávající stav (zdroj: TRANSAT architekti)

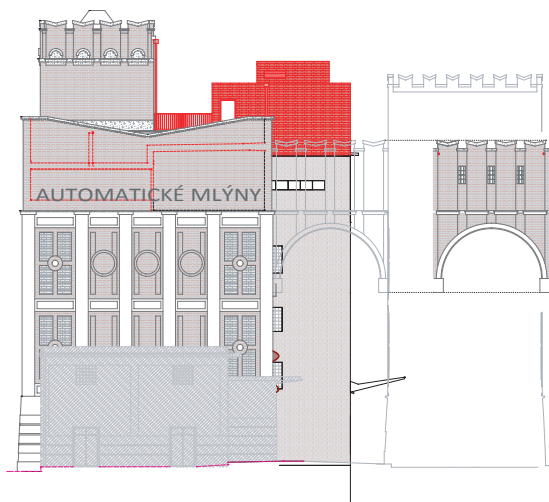


▲ Obr. 9 Pohled západní – stávající stav (zdroj: TRANSAT architekti)

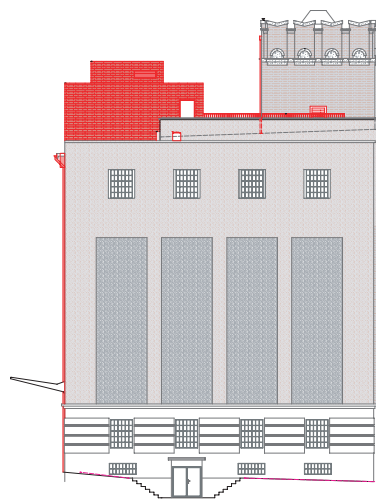
Architektonické řešení respektuje industriál i českou modernu

Autorem architektonického návrhu obnovy automatických mlýnů je Ing. arch. Petr Všecký a jeho kolegové ze studia TRANSAT architekti – Ing. Robert Václavík, Ing. arch. Tereza Novotná a Ing. arch. Karel Menšík. Architekti přistoupili k projektu jako k šetrné konverzi historické budovy na univerzální výstavní prostor s parametry galerie umění. Řešení převážně zachovává a konzervuje původní konstrukce z první třetiny 20. století. Odstraňuje některé kompozičně závadné

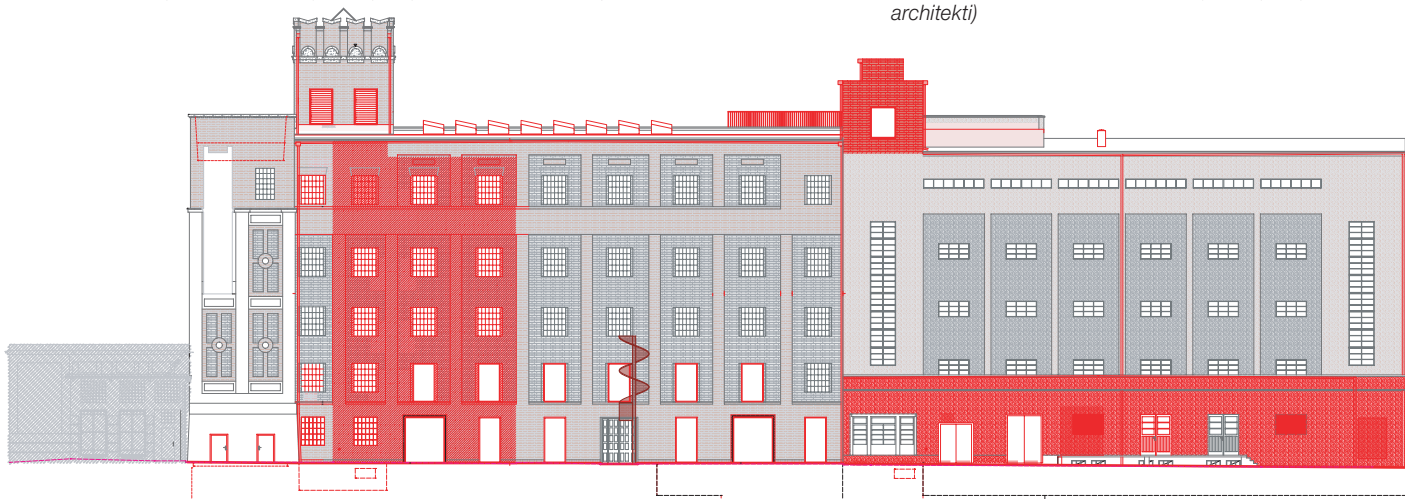
pozdější přístavky (např. schodiště ze čtyřicátých let, dvorní přístřešky) a oplocení k řece, aby bylo možné otevřít vstupní halu k náplavce a do nádvoří. Ponechává s minimem zásahů severní přístavbu sil ze začátku šedesátých let jako rezervu pro budoucí rozvoj galerie. „Přijali jsme Gočárovu monumentální hru horizontál a vertikál, ve které se protínala architektonická kompozice s mlynářskou technologií. Podpořili jsme její vnitřní gradaci směrem vzhůru, což má dát galerii rozlet. Navrhli jsme šetrné technologie zabezpečení, vnitřního klimatu i osvětlení pro 21. století v budově, která je zároveň památkou. Snažili jsme se neporušit pravdu materiálů, typickou pro industriální stavby i zrod české moderny,“ uvedl Ing. arch. Všecký u příležitosti zahájení obnovy v květnu 2020.



▲ Obr. 10 Pohled jižní – navrhovaný stav (zdroj: TRANSAT architekti)



▲ Obr. 11 Pohled severní – navrhovaný stav (zdroj: TRANSAT architekti)



▲ Obr. 12 Pohled východní – navrhovaný stav (zdroj: TRANSAT architekti)



▲ Obr. 13 Pohled západní – navrhovaný stav (zdroj: TRANSAT architekti)

Stavebně-konstrukční řešení

Záměrem realizace je nové využití hlavní budovy bývalého mlýna pro účely galerie výtvarných umění. Stavebně-konstrukční změny zahrnují odstranění jihovýchodního komunikačního přístavku a demontáž schodiště, které bude vráceno do původní pozice v traktu čistírny. Východní fasáda bude následně opravena do původní podoby. Přístřešek v průjezdu mezi mlýny a silem se odstraní, stejně tak ocelové přístřešky k nádvoří; část s toboganovým dopravníkem bude uložena a v rámci parteru znovu instalována před fasádu. Do

nového traktu čistírny vedle přesunutého kamenného schodiště bude vložen nový osobní výtah. Druhý nový osobní výtah bude ve stávající pozici v zrcadle schodiště severovýchodní přístavby. Toto schodiště včetně výtahu se prodlouží o jedno podlaží na střechu. Vedlejší nákladní výtah bude průchozí a jeho poloha umožní snadný přístup z nádvoří a přímou obsluhu depozitářů, expozic a skladů. Schodiště a oba výtahy jsou navrženy tak, aby sloužily s minimem změn i pro budoucí dostavbu galerie v místě severního síla. V úrovni přízemí se mezi nábřežím a nádvořím plánuje proražení dvou pasáží otevřených do venkovního prostoru. V jižní pasáži počítá projekt s hlavním vstupem do budovy. Parapety oken vstupní halý



▲ Obr. 14 Demolice schodiště



▲ Obr. 15 Nový strop nad sklepem



▲ Obr. 16 Dřevěný shoz na mouku

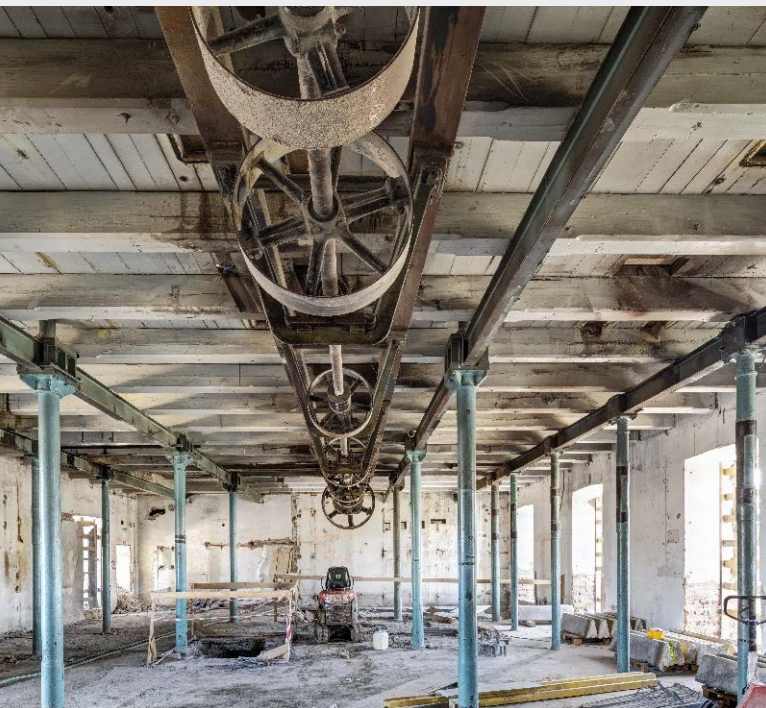
budou sníženy až k podlaze, v části k nábřeží nad úroveň kamenného soklu.

Podlaha přízemí bude srovnána do jedné úrovně (podle vstupů z nádvoří), v části bývalých skladů bude proto odstraněna zásobovací rampa a strop nad sklepem. Nový strop bude vytvořen v nižší úrovni. Severní schodiště mezi sklepem a přízemím bude adekvátně výškově upraveno.

Mezi přízemím a patrem bude odstraněna část stropu, čímž se vstupní hala a pasáže stanou dvoupodlažními prostory, v nichž se částečně prostupují exteriér a interiér. Nad vstupní halou bude odstraněna třetina stropu, nad pasážemi dvě třetiny. Pasáže v 1.NP tak budou o úroveň výše křížovat přístupové „mosty“ do expozic, půjde o kontrolní body (severní z nich do budoucí dostavby galerie). Stropy traktu čistírny (dřevěné trámy na I profilech) s vráceným schodištěm budou vyjma železobetonových průvlaků nad přízemím odstraněny a nahrazeny nespalnými železobetonovými stropy.

Stropy dalších etáží – dřevěné i železobetonové – budou doplněny v místech otvorů po technologiích, otrubových silech apod. Stropy budou vloženy do některých šachet jižních sil, která budou nově zpřístupněna prořezanými otvory ve stěnách. V nejvyšším podlaží nad síly (strojovna, kotelna) bude demontován krov nesoucí plochou střechu a bude nahrazen novým nespalným železobetonovým stropem se střešním souvrstvím. Strop bude dvouúrovňový, umístěn bude níže než původní střecha, aby venkovní zařízení strojoven VZT bylo skryto za původní atikou a nebylo v siluete stavby viditelné.

▼ Obr. 18 Transmise



Stávající železobetonový strop severního hranolu depozitářů bude vybourán a nahrazen novým stropem ve dvou úrovních pro umístění zařízení VZT, analogicky jako nad síly. Vyšší část stropu doplní tři světlíky. Nad expozicí v 5.NP bude ve stropu/střeše provedeny stíněné světlíky pro horní přirozené osvětlení expozic. Nad sálem v 5.NP bude přístupná střešní terasa, strop nahradí kvůli nevyhovující únosnosti nový, železobetonový. V 5.NP se odstraní třetina podlahy a zůstane ponechán průhled do 4.NP pro horní přirozené osvětlení expozic.

V 4.NP bude analogická třetina podlahy prosklena pro osvětlení expozice v 3.NP horním přirozeným světlem.

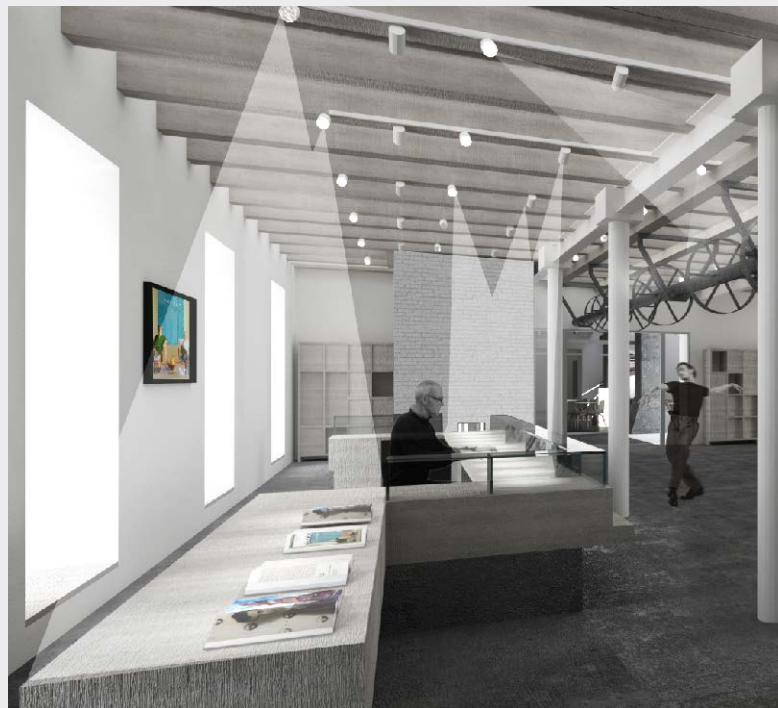
V celém řešeném rozsahu budovy dojde k sejmutí střešní krytiny a jejímu nahrazení novým tepelně a hydroizolačním souvrstvím.

Střechu nad depozitáři a sálem doplní pochozí ocelová roštová konstrukce, čímž bude eliminováno naklonění střešní roviny. Fasády budou obnoveny při zachování přiměřené patiny.

Aktuální stav

V současnosti jsou téměř dokončeny bourací práce, probíhají práce na nových monolitických konstrukcích, tesařské práce, vyzdívký a také byly zahájeny práce na nových rozvodech TZB, ÚT, CHL, VZT. Je dokončena obnova západní fasády včetně repasí stávajících historických oken.

▼ Obr. 19 Vstupní hala po obnově, vizualizace (zdroj: TRANSAT architekti)





▲ Obr. 20 Kavárna v obnovené hlavní budově, vizualizace (zdroj: TRANSAT architekti)

Realizační tým musí překonávat neočekávané situace nastávající při odkrývání původních konstrukcí a s tím spojené změny v projektové dokumentaci. Daří se bez problémů realizovat stavební práce na malém prostoru, a to v souběhu dalších dvou staveb, které jsou v naší těsné blízkosti.

Stavební práce postupují podle harmonogramu. Zahajují se práce na obnově jižní a východní fasády, začalo se pracovat na střeše a nových světlících. ■

Základní údaje o stavbě

Stavba: Obnova Winternitzových automatických mlýnů pro Východočeskou galerii v Pardubicích

Lokalita: Winternitzovy automatické mlýny v Pardubicích, Mezi mosty, Pardubice

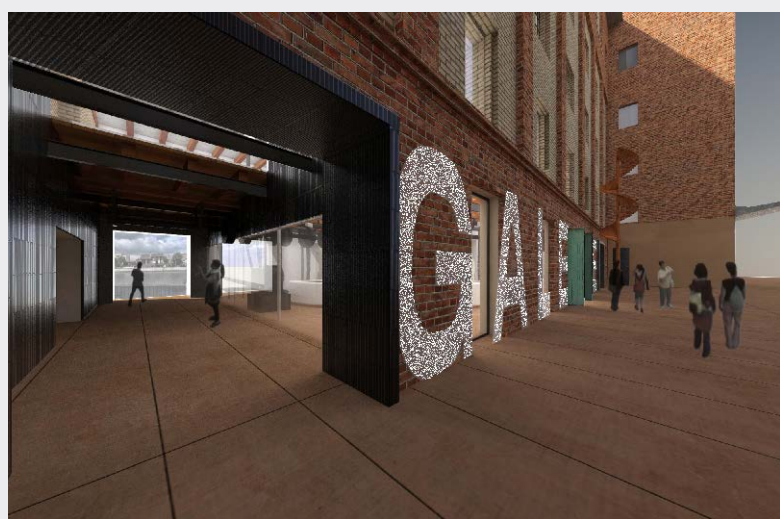
Investor: Pardubický kraj

Projektant: Ing. arch. Petr Všetečka, Ing. Robert Václavík, Ing. arch. Karel Menšík, Ing. arch. Tereza Novotná, TRANSAT architekti, spolupráce: Ing. et Ing. arch. Monika Šafářová, Bc. Kajetán Všetečka

Statika: STABIL s.r.o.

Zhotovitel: Společnost pro obnovu Automatických mlýnů v Pardubicích, kterou představuje konsorcium firem Metrostav a.s. a Chládek a Tintěra, Pardubice a.s., vedené Ing. Jaroslavem Sýkorou z divize 9 akciové společnosti Metrostav, která je lídrem konsorcia

Autoři celkového konceptu obnovy areálu: Lukáš Smetana, ZETTE ateliér, Šepka architekti, TRANSAT architekti



▲ Obr. 17 Pohled z nádvoří po obnově, vizualizace (zdroj: TRANSAT architekti)

Plánovaná doba výstavby: 05/2020–04/2022

Náklady na stavební dílo: 338,5 mil. Kč

Financování: Projekt je financován Pardubickým krajem za přispění dotačních prostředků Evropské unie z Integrovaného regionálního operačního programu prostřednictvím ITI Hradecko-pardubické aglomerace (127 mil. Kč)



english synopsis

Restoration of the Winternitz Automatic Mills in Pardubice

Restoration of the Winternitz Automatic Mills in Pardubice commenced in May of the last year. Construction of the mills began in 1909 and they were later declared a national cultural monument of the Czech Republic. They will be used for a new purpose in the 21st century – the main building is to serve as a home for the Eastern Bohemian Gallery. The project is part of the more far-reaching transformation planned for the area, including modifications to the parterre and the Polytechnic workshop and restoration of the Gočár sílo.

klíčová slova:

realizace staveb, rekonstrukce, stavby industriální

keywords:

construction works, reconstruction, industrial buildings